

НАРОД

Модернизация России.
Вариант Витте

100 лет назад, 13 марта (по новому стилю) 1915 года, умер Сергей Витте, одиннадцатый лет занимавший пост министра финансов Российской империи. При нем темпы экономического роста России превышали темпы роста Великобритании и Франции.

**за счет чего при
Сергее Витте Россия
обогнала Францию
и догоняла США**

ИНФРАСТРУКТУРНЫЕ ПРОЕКТЫ

Оживленный промышленный рост начался в России в 80-е годы XIX века. Предприятия в массе своей были мелкие кустарные или полукустарные. Удельный вес промышленности в народном хозяйстве страны был крайне низким, а разрыв с передовыми индустриальными державами (Англией, Германией, США) – очень серьезным.

Обеспечение промышленного роста Сергей Витте ставил в прямую

зависимость от активизации железнодорожного строительства. Для Витте было очевидно, что эффективное функционирование внутреннего рынка без достаточной сети железнодорожных линий невозможно. Железные дороги, связывая экономические районы страны, способствовали вовлечению в хозяйственный оборот новых ресурсов. Одновременно увеличивался выпуск рельсов, шпал, металлических конструкций для мостов, строились станционные здания, рос выпуск паровозов и вагонов. Таким образом создавался существенный мультипликативный эффект.

10 марта 1889 года Витте был назначен начальником вновь образованного Департамента железнодорожных дел при Министерстве финансов и начал проводить политику скупки казной многочисленных частных железных дорог. Будучи весьма деятельным человеком, он вникал во все подробности, связанные с управляемым объектом. Некоторые нововведения, относящиеся к краткому периоду нахождения Витте на этом посту, актуальны до сих пор. В частности, именно с 1889 года в российских пассажирских поездах впервые появились металлические подстаканники современной формы.

Стараниями Витте было ускорено строительство Транссибирской магистрали. Железнодорожное сообщение с отдаленными районами Сибири и Дальнего Востока имело не только военно-политическое значение, но и было необходимым условием освоения новых территорий, недр которых богаты природными ресурсами. Без железных дорог было невозможно в обозримые сроки обеспечить приток населения на осваиваемые территории. Выражаясь современным языком, речь шла о крупных государственных капиталовложениях в инфраструктурные проекты, призванные обеспечить прогрессивные структурные сдвиги во всем народном хозяйстве. В бытность Сергея Витте министром путей сообщения, а затем министром финансов увеличилась темпы железнодорожного строительства.

ТАМОЖЕННЫЕ ТАРИФЫ

Сергей Витте уделял внимание и внешнеэкономическим условиям развития российского хозяйства. Витте в данном вопросе придерживался позиции ряда германских экономистов, которые считали, что для развития национальной экономики необходимо обеспечить защиту внутреннего рынка с помощью «покровительственных» таможенных пошлин. Эта позиция противостояла идеологии

фритредерства, исходившей из признания благотворности режима свободной торговли и предполагавшей снижение таможенных тарифов до возможно более низкого значения, вплоть до полного отказа от них.

Историческая практика показала, что почти все страны на начальном этапе развития национальной промышленности использовали покровительственные тарифы для защиты отечественных производителей от конкуренции со стороны экономически более мощных держав. Последним, напротив, была выгода идеология свободной торговли, создававшая благоприятные условия для борьбы с более слабыми конкурентами. Защитные тарифы, затрудняя ввоз в страну готовых изделий, подталкивают производителей к переносу производства на защищенную территорию, чтобы получить доступ на внутренний рынок. Тем самым покровительственные пошлины способствуют притоку в страну иностранных капиталовложений. Наконец, таможенные пошлины выступали одним из важных источников наполнения российского бюджета.

В 1891 г. был принят новый таможенный тариф России, разработанный при активном участии Сергея Витте и Дмитрия Менделеева. Этот тариф стал защитным барьером для развивавшейся промышленности. Таможенный доход увеличился с 130,5 млн рублей в 1892 г. до 212,17 млн рублей в 1901 году вследствие расширения привоза (403,9 млн в 1892 г. и 593,4 млн в 1901 г.) и увеличения пошлин на некоторые товары.

ВИННАЯ МОНОПОЛИЯ

Другим источником доходов российского бюджета стала государственная винная монополия, введенная Витте в 1895 году. Она допускала частное производство и торговлю спиртом, но передавала в руки государства производство очищенного спирта, а также производство и торговлю изготовленных с его применением крепких спиртных напитков. С точки зрения Витте, повышение качества крепкого алкоголя было одной из главных целей проводимой реформы. Центральная химическая лаборатория, группа ученых (Д.И. Менделеев, В.Д. Менделеев, Н. Тавилдаров, М. Кучеров, А. Вериго, В. Кршжановский и др.), совместно с министром финансов занимавшиеся проблемами введения в России водочной монополии, добились, чтобы одним из главных принципов проводимой реформы стали не только концентрация производства водки в руках государства и установление на нее единого для всей страны высоко-

ПРОИЗВОДСТВО ОСНОВНЫХ ВИДОВ ПРОМЫШЛЕННОЙ ПРОДУКЦИИ В РОССИЙСКОЙ ИМПЕРИИ (1887–1913 гг.), млн пудов

Вид продукции	1887 г.	1900 г.	1913 г.
Чугун	36,1	176,8	283
Уголь	276,2	986,4	2215
Сталь и железо	35,5	163	246,5
Нефть	155	631,1	561,3
Хлопок (переработка)	11,5	16	25,9
Сахар	25,9	48,5	75,4

го государственного стандарта качества, но и обязательное устранение из этилового спирта искусственных примесей. Кроме того, спирт должен был изготавливаться исключительно из зерна.

Государственная винная монополия стала одной из важнейших статей доходов бюджета Российской империи (давая до четверти всех поступлений в казну), а затем и СССР, сохраняясь в таком качестве целое столетие. Отмена винной монополии в начале 90-х гг. XX в. привела к тому, что на фоне общего промышленного спада производство водки в 1990-е гг. неуклонно росло при одновременном непомерном увеличении ее подпольного выпуска. В то время это был единственный промышленный продукт, выпуск которого не сокращался. Но российскому бюджету это мало помогло...

ЗОЛОТОЙ РУБЛЬ

Одной из реформ Сергея Витте, оказавших серьезное влияние на развитие российской экономики, было введение в 1897 году т. н. «золотого» рубля, свободно обмениваемого на золото. Эта мера укрепила денежное обращение, способствовала стабилизации российской национальной денежной единицы, упростила ведение внешнеэкономических операций, облегчила приток иностранных капиталовложений. Стабильный рубль стал одной из основ промышленного роста в Российской империи.

В то же самое время переход рублевого обращения на золотой стандарт упрощал вывод прибылей за пределы Российской империи, а при экономических затруднениях создавал риск утечки капитала. Кроме того, эта мера привела к необходимости накопления крупных золотых резервов, что увеличивало издержки поддержания денежного обращения. В 1899 году количество золота в обороте увеличилось в три раза по сравнению с 1898 годом и в 12,5 раз по сравнению с 1897 годом. За 1900 год количество золота в обороте возросло еще в 1,42 раза. Затем этот рост стабилизировался. В целом за четыре года количество золота в обороте увеличилось почти в 18 раз, а бумажной наличности – уменьшилось в 2,175 раза. Последнее привело к острому сокращению денежной массы у населения. Поэтому переход к золотому стандарту получил среди экономистов и политиков неоднозначную оценку.

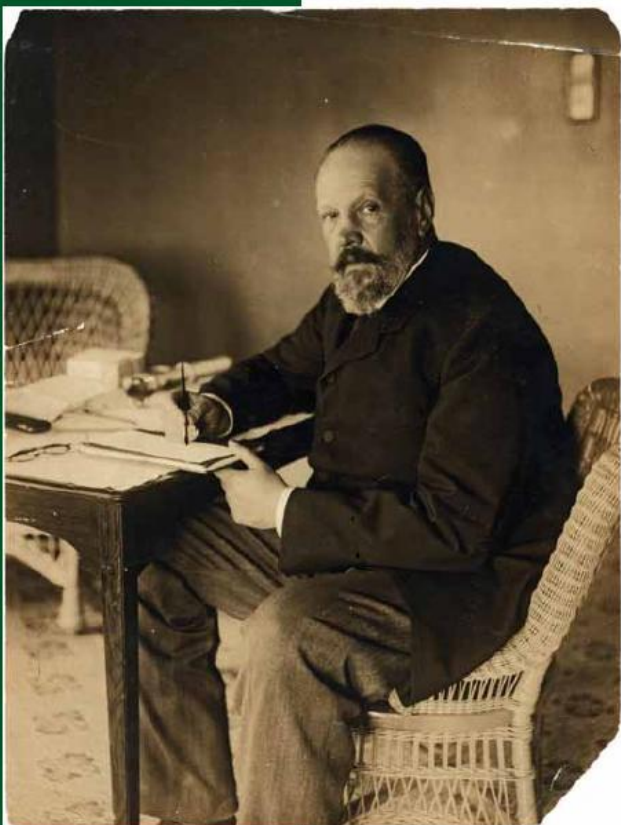
ИНОСТРАННЫЙ КАПИТАЛ

Политика Сергея Витте по широкому привлечению иностранного капитала в виде прямых инвестиций и займов также привела к противоречивым тенденциям. С одной стороны, Россия страдала от узости внутренней базы накопления промышленного капитала, а иностранные инвестиции расширяли возможности промышленного роста. Именно этим очевидным фактом Витте обосновывал необходимость привлечения иностранного капитала. Он ставил проблему следующим образом: «... довести Россию до той экономической силы, которая упрочила бы ее независимость от иностранных держав и дала бы ей возможность удовлетворять свои потребности соразмерно ее природным богатствам. Это есть величайшая наша задача <...> Поэтому мое глубокое убеждение, что не следует стеснять притока в страну иностранных капиталов, а, напротив того, надо широко открыть им двери, ибо они вливают необходимые силы в экономический организм страны».

Кроме того, приток иностранного капитала обеспечивал получение Россией современной промышленной техники, особенно в химической промышленности и в электротехнике. С другой стороны, иностранный капитал приобрел в России преимущественные позиции практически во всех современных промышленных отраслях. Не желая роста конкурентоспособности российской промышленности, иностранный капитал сдерживал распространение наиболее передовых на тот момент технологий.

Долговая зависимость от иностранного финансового капитала, в основном французского, не достигала при Витте масштабов, сколько-нибудь серьезно угрожавших возникновением платежного кризиса. Однако наращение внешней задолженности при преимуществах Витте привело к зависимости Российской империи от французской внешней политики. Так, Россия была вовлечена в Первую мировую войну на стороне Антанты.

В 1898 году Витте провел реформу торгово-промышленного налогообложения. За время его пребывания во главе финансового ведомства государственному бюджету увеличился более чем в два раза. В 1892 году он составлял около одного миллиарда рублей, а в 1903 году – более двух миллиардов. Среднегодовой прирост



НАРОД



бюджета составлял 10,5%, в то время как в предшествующем десятилетии он равнялся 2,7%, а в последующем – 5%. Рост бюджета обеспечивался главным образом за счет повышения доходов от государственной собственности, увеличения косвенных налогов (они в 1990-е гг. выросли на 42,7%) и более широкого использования прогрессивного налога с прибыли предприятий вместо прежней системы промыслового обложения в

виде сборов за право торговли и промыслов. Рост прямых налогов был незначительным и сводился в основном к повышению квартирного налога и на городскую недвижимость. Более того, некоторые прямые налоги были даже снижены: в частности, наполнину был уменьшен поземельный налог.

СЕЛЬСКОЕ ХОЗЯЙСТВО

Понимая тесную связь между аграрным и промышленным секторами и тот факт, что отсталость российского сельского хозяйства тормозит развитие промышленности, Витте стремился принять меры по развитию сельскохозяйственного производства. Он считал, что необходимо реформировать крестьянскую общину, высказываясь за свободный выход из нее. Витте считал необходимым перевод крестьянского хозяйства на общие частноправовые основания: «Ныне, когда основные положения освободительной реформы уже осуществлены, является безусловная необходимость окончательного устройства крестьян – поднятием личности крестьянина и дарованием ему прав, соответствующих тем, какими пользуются все подданные Государя Императора».

Будучи противником радикальной ломки сложившихся хозяйственных укладов, Сергей Витте считал переход от общинного владения землей к частному экономическому необходимостью. Однако эта позиция долго не находила поддержки у правящей верхушки. Из тех практических мер, принятие которых ему удалось провести для смягчения крестьянского малоземелья, можно отметить ассигнование дополнительных средств на переселенческую политику и смягчение административных барьеров для переселения крестьян в восточные районы страны. Был проведен закон от 12 февраля 1903 года об отмене круговой поруки, телесных наказаний крестьян по приговору волостных судов, облегчения паспортного режима для крестьян. При участии Сергея Витте была расширена деятельность Крестьянского поземельного банка, изданы законы и нормативные правила о мелком кредите. Впоследствии некоторые меры, предлагавшиеся Сергеем Витте в области аграрной политики, получили развитие в реформах Петра Столыпина.

Витте не сводил вопросы промышленного и в целом экономического роста страны к фискальной, денежной и кредитно-финансовой политике. Помимо аграрных преобразований, он считал необходимым урегулирование социальных проблем и кадровое

обеспечение хозяйственного роста, включая привлечение к работе крупных специалистов и массовую подготовку кадров.

При активном участии Витте разрабатывалось рабочее законодательство, в частности, закон об ограничении рабочего времени на предприятиях (1897). Витте пригласил Дмитрия Менделеева заведовать Палатой мер и весов, и за короткий срок великий ученый смог навести порядок в этом ведомстве. Возглавляемое Витте Министерство финансов развернуло активную деятельность в области технического и коммерческого образования. Законом от 9 мая 1894 г. коммерческие училища были подчинены Министерству финансов. 10 апреля 1896 г. было издано положение о коммерческих учебных заведениях, предусматривающее самое широкое участие обществ, городов, сословий и земств в распространении коммерческих знаний: учреждены коммерческие учебные заведения низшего типа – торговые школы, классы и курсы коммерческих знаний. До 1894 года существовало всего 8 коммерческих училищ; с 1896 по 1902 г. было открыто 147 коммерческих школ с числом учащихся, превышающим 20 000. Законом от 10 марта 1897 г. о сельских ремесленных учебных мастерских положено начало распространению технических знаний среди сельского населения. Законом от 19 марта 1902 г. поощрялось развитие практически-технического образования в рабочей среде. Министерством принимало меры для распространения художественно-промышленного образования и женского профессионального образования. Министерством финансов были учреждены три высших учебных заведения: Киевский, Варшавский и С.-Петербургский политехнические институты. Общее число учащихся в учебных заведениях Министерства финансов превышало в 1902 г. 30 000 человек.

Усилия Сергея Витте оказали существенное воздействие на промышленный рост несмотря на ограниченные возможности экономического развития, обусловленные социально-экономическим строем Российской империи. Отдельные периоды заметного оживления сменялись кризисами, а общие темпы экономического роста России, превысив темпы роста Великобритании и Франции, оказались недостаточными, чтобы состязаться с наиболее динамичными промышленными державами того периода – Германией и США.

Сергей БОДРУНОВ, директор Института нового индустриального развития (ИНИР) им. С. Ю. Витте, д-р экон. наук, профессор

Граф Сергей Витте всю жизнь занимался экономикой и финансами, но прославился своими политическими достижениями. Витте был убежденным монархистом, поклонником контрреформатора Александра III, однако именно он превратил самодержавную Россию в конституционную монархию.

Как монархист Витте России конституцию подарил

НА ЖЕЛЕЗНОЙ ДОРОГЕ

Во всех биографиях Сергея Витте написано, что карьеру свою он начал с работы кассиром на железной дороге. Это нельзя трактовать так, что он был совсем уж self-made man в современном понимании. По отцу Витте происходил из остзейских (прибалтийских) немецких дворян, по матери – из русских. Среди его знаменитых родственников была Елена Блаватская – основательница теософии, популярного в Европе и США на рубеже веков оккультного учения на основе индуизма.

В 1870 году Сергей Витте окончил физико-математический факультет Новороссийского университета в Одессе. После чего министр путей сообщения, знавший его отца, предложил ему службу на железной дороге. Приняв это предложение, Витте извляя желание немного поработать на низовых должностях, чтобы изучить работу дороги изнутри.

В 1870-е годы он был одним из топ-менеджеров тогда еще частной Одесской железной дороги. В 1875 году на ней произошла самая крупная в Российской империи железнодорожная катастрофа – с Тилигульской насыпи высотой несколько десятков метров рухнул поезд с новобранцами, погибло более 140 человек. Причины традиционны: поезд вышел не по расписанию, на дороге велись ремонтные работы, о которых не знал машинист, предупреждающих знаков не было. Витте был в числе виновных, попавших под суд: его приговорили к 4 месяцам заключения, а злые языки стали называть его герцогом Тилигульским. Это был первый, но не последний подобный титул в его карьере. Однако тут началась Русско-турецкая война, и успешная организация перевозки войск позволила Витте реабилитироваться.

Он продолжал успешную карьеру железнодорожного менеджера и к 1888 году был управляющим Юго-Западной дороги. В том году во время поездки императора Витте распорядился понизить скорость царского поезда, так как техническое состояние русских железных дорог не позволяло ему двигаться так быстро.

Сам Витте вспоминал в связи с этим: «Когда я входил на станцию (куда только что прибыл царский поезд – А.М.), то заметил, что все на меня косится. Наконец, подходит ко мне генерал-адъютант Черевин и го-

ворит: государь приказал вам передать, что он очень недоволен ездой по Юго-Западным ж. д. Не успел сказать мне это Черевин, как вышел сам император, который все это слышал. Тогда я постарался объяснить Черевину то, что уже объяснял министру путей сообщения (про техническую невозможность увеличения скорости. – А.М.). В это время государь обращается ко мне и говорит:

– Да что вы говорите. Я на других дорогах ездю, и никто мне не уменьшает скорость, а на вашей дороге нельзя ехать, просто потому что ваша дорога жидковская.

(Это намекает на то, что председателем правления был еврей Блюх.)

Конечно, на эти слова я императору ничего не ответил, смолчал. Сейчас же по этому предмету вступил со мною в разговор министр путей сообщения, который проводил ту же самую мысль, как император Александр III. Конечно, он не говорил, что дорога жидковская, а просто заявил, что эта дорога находится не в порядке, вследствие чего ехать скоро нельзя. И в доказательство правильности своего мнения говорит:

– А на других дорогах ездим же мы с такою скоростью, и никто никогда не осмелился требовать, чтобы государя везли с меньшею скоростью.

Тогда я не выдержал и сказал министру путей сообщения:

– Знаете, ваше высокопревосходительство, пускай делает другие, как хотят, а я государю голову ломать не хочу.

Александр III слышал это мое замечание, конечно, был очень недоволен моей дерзостью, но ничего не сказал, потому что он был благодушный, спокойный и благородный человек».

А через 2 месяца случилась знаменитая катастрофа в Борках. Уже на другой железной дороге царский поезд сошел с рельс именно из-за превышения скорости. Император с семьей чудом остался живым, по легенде Александр III держал рухнувшую крышу вагона на своих плечах.

Через полгода Витте сообщили, что император лично желает видеть его директором Департамента железнодорожных дел при Министерстве финансов. В то время его оклад составлял более 50 тысяч рублей в год, а на госслужбе был бы 8 тысяч. Витте поторговался, и ему была обещана доплата к зарплате: плюс к 8 официальным тысячам 8 тысяч из собственных средств императора.

ЛИНИИ, ЭКСПЛУАТИРУЕМЫЕ ГОСУДАРСТВОМ И ЧАСТНЫМИ КОМПАНИЯМИ В ЕВРОПЕЙСКОЙ И АЗИАТСКОЙ ЧАСТЯХ РОССИИ, НЕ СЧИТАЯ ФИНСКИХ ЖЕЛЕЗНЫХ ДОРОГ И КВЖД (1889–1912 ГГ.)

Трехлетние периоды	Протяженность линий, верст	
	введенных в эксплуатацию в течение периода	находящихся в эксплуатации на конец периода
1889–1891	1 202	28 389
1892–1894	4 013	32 402
1895–1897	5 520	37 922
1898–1900	10 643	48 565
1901–1903	4 526	53 091
1904–1906	4 850	57 941
1907–1909	2 539	60 480
1910–1912	2 296	62 776

НА СЛУЖБЕ ДВУХ ИМПЕРАТОРОВ

В начале 1892 года Сергей Витте занял пост министра путей сообщения, а в конце – министра финансов, на котором оставался 11 лет.

Он сохранял свой интерес к железным дорогам – из бюджета выделялись значительные средства на выкуп частных магистралей и строительство новых. В частности, Транссиб со знаменитой КВЖД – Китайско-восточной железной дороги, которая проходила по территории Китая, чтобы кратчайшим путем дойти до Владивостока. Есть исторический анекдот про то, как купечество некоего среднерусского городка всем миром дважды собирало деньги на взятку «министру Витте». Первый раз – чтобы избежать прокладки через город железной дороги, которая, как опасались купцы, подорвет весь их бизнес. Второй, когда они осознали свою ошибку, – на то, чтобы ее исправить. Впрочем, никаких доказательств того, что взятку до «министра Витте» оба раза донесли, нет.

Витте провел денежную реформу, укрепив курс рубля, ввел винную монополию: производить и продавать водку имело право только государство. Это существенно увеличило казну (в 1913 году монополия давала 26% доходов бюджета и была самой главной его доходной статьей), но в перспективе имело негативные последствия. Бюджет России называли «пьяным», и правая и левая оппозиция критиковала правительство за то, что оно наживается на народном недуге. И когда с началом войны в патриотическом порыве ввели сухой закон, доходы резко сократились. Витте начал разработку механизма выхода крестьян из общины, известную впоследствии как Столыпинская реформа.

Однако отношения с Николаем II, вступившим на престол в 1894 году, были у Витте совсем не такими теплыми, как с его отцом. Витте помнил Николая мальчишкой, которого трепали за ухо; Николай этого не любил. Витте бил себе на уме; слабовольный Николай опасался таких людей. При жизни Александра III Витте получил наследника в кураторы Транссиба, то есть по старости сблизился с будущим царем еще до его восшествия на престол. Но если Николай и доверял ему в начале царствования, то за 10 лет окончательно охладел.

В 1903 году Сергей Витте лишился своего кресла и занял декоративный пост председателя Комитета министров. Комитет министров выглядел как правительство, но на самом деле был формальной структурой, а настоящим правительством в России не было: каждый министр взаимодействовал напрямую с императором.

Причиной падения царедворца стала, во-первых, интрига со стороны его врага, министра внутренних дел Вячеслава Плеве. Через год, кстати, Плеве был убит эсерами. Террористами руководил Евно Азеф – как впоследствии выяснилось, агент охраны. Его куратором в полиции был Петр Рачковский – человек, близкий к Витте. Существует конспирологическая версия, связывающая все эти факты. Но серьезные историки в нее не верят.

Вторая причина отставки Витте – безобразовская авантюра в Корее. Ряд сановников во главе с Александром Безобразовым убеждали и убедили Николая проводить жесткую агрессивную политику в Китае, который был тогда арендой столкновений японских и русских интересов. Витте, пытавшийся мирно договариваться с Китаем и раздававший взятки китайским чиновникам, был категорическим противником резких действий. В итоге Витте проиграл, партия Безобразова победила, а через год из-за этого началась Русско-японская война.

Николай II, презрительно относившись к Японии, не боялся вооруженного конфликта с ней – он считал, что будет «маленькая победоносная война». Эта общеизвестная роковая формулировка принадлежит Плеве. Однако знаем мы о ней из воспоминаний его врага Сергея Витте, который был талантливым пиарщиком. Поэтому абсолютной уверенности в том, что Плеве именно так говорил, нет.

СОЗДАТЕЛЬ МАНИФЕСТА

Когда война была проиграна, летом 1905 года Витте отправили в США на мирные переговоры с японцами. Многие хотели участвовать в таком заведомо проигрышном предприятии, а ему терять было нечего. И здесь в полной мере явились его пиаровские таланты. В своих воспоминаниях он пишет, что, зная, какую роль играет в Америке общественное мнение, постарался сразу же завоевать сердца местных журналистов. Раздавал интервью, фотографировался, восхитился жизнью США. В результате ему удалось склонить симпатии американцев, бывших посредниками на переговорах, в свою пользу.

Японцы хотели от России контрибуцию и Сахалин. Витте сторговался на пол-Сахалина без контрибуции. Эти условия были официально расценены в Петербурге как очень выгодные: Витте пожаловали графское достоинство, а злые языки назвали графа Полусахалинским.

В России между тем разгоралась революция, начавшаяся после расстрела рабочих на Дворцовой площади 9 января. Правительство было в растеряно-

С. Витте садится в паровой катер, чтобы встретиться с президентом Т. Рузвельтом. Нью-Йорк. 1905 г.



сти. В Петербурге совершенно свободно заседал Совет рабочих депутатов, имевший свою милицию, которой боялись городовые. Бастовали все, кто только мог. Николай II раздумывал над предложением кайзера Вильгельма бежать в Германию на немецком корабле.

В этих условиях Витте пишет проект царского манифеста о введении гражданских свобод – слова, собраний, совести – и создания Думы, которая получит законодательную власть. То есть о превращении России в конституционную монархию. Нельзя сказать, что Витте был единственным сторонником такого резкого разворота вправо. Многие люди в окружении Николая, вошедшие в историю как реакционеры, видели в провозглашении свобод долгожданное единение народа со своим царем. Дворянский дядя императора, великий князь Николай Николаевич, грозил застрелить у него на глазах, если манифест не будет подписан. И Николай его подписал.

«Под каким влиянием великий князь тогда действовал, мне было неизвестно. Мне было только совершенно известно, что он не действовал под влиянием логики и разума, ибо уже давно впал в спиритизм и так сказать свихнулся», – писал Витте.

Вообще, очень многие высшие чиновники империи не сильно понимали, что такое парламент, и смотрели на будущее глазами детей. Начальник петербургской охраны полковник Герасимов вспоминал, что взял в библиотеке книжки, чтобы почитать, как живут в «конституционных странах». А потом

пошел к министру внутренних дел Петру Дурново за инструкциями, к каким партиям как относиться.

«Отчетливо помню, как поразил меня ответ Дурново:

– О каких партиях вы говорите? Мы вообще никаких партий в Думе не допустим. Каждый избранный должен будет голосовать по своей совести. К чему тут партии?

Мне стало ясно, что для новых условий Дурново еще меньше подготовлен, чем я».

Сергей Витте, в свою очередь, понимал все. Манифест, провозглашавший свободы, достиг своей цели: умеренные кружки, прежде сочувствовавшие радикальным революционерам, отшатнулись от них, что дало возможность силой подавить остатки восстания. Было создано полноценное правительство, которое возглавил Витте. Он попытался упрочить свое положение, предлагая лидером либералов министерские портфели. Но они не хотели идти на вторые роли в «царское правительство», надеясь продолжить борьбу за власть в рамках Думы.

Звезда Витте взошла, но проредеть недолго. Как только революционная волна спала, Николай начал жалеть, что подписал манифест. Его новыми фаворитами стали черносотенцы и те, кто исповедовал политику жесткой руки. В черносотенных кругах уверяли, что Витте спит и видит себя «президентом Российской республики». В своих воспоминаниях он категорически опровергал это, уверяя, что является монархистом, причем больше

всего уважает авторитарного Александра III. Последнее было, безусловно, правдой. Что касается президента республики – вряд ли Витте отказался бы, если бы до этого дошло дело. Но нет оснований считать, что он ставил своей целью уничтожить монархию.

В апреле 1906 года, накануне созыва Думы, Витте был отправлен в отставку и заменен консервативным Иваном Горемыкиным.

После отставки граф Витте предпринимал попытки вернуться во власть: на этой почве он сошелся даже с Распутиным, но и тот не смог ничего сделать – говорил, что «папа и мама Витю не любят». Писал мемуары – интересные и субъективные.

Сергей Витте умер в 1915 году. Николай II сказал: «Смерть Витте была для меня глубоким облегчением. Большой очаг интриг погас вместе с ним». В доме графа на Каменноостровском проспекте немедленно после его смерти был произведен обыск: искали черновики мемуаров. Но не нашли.

Некоторые называют графа Витте целеустремленным карьеристом. В этот образ не укладывается как минимум один факт его биографии. В 1892 году он женился вторым браком на Матильде Лисаневич, которую перед этим сам же развел с мужем. Лисаневич была хоть и крещеной, но еврейкой. Совершенно неподходящая пара для человека из высшего общества Российской империи, мечтающего об успешной карьере. Но это Сергей Витте не оставило.

Антон МУХИН